

**MGALLERY THE BODRUM HOTEL**  
**SÜRDÜRÜLEBİLİRLİK RAPORU**  
**-2024-**



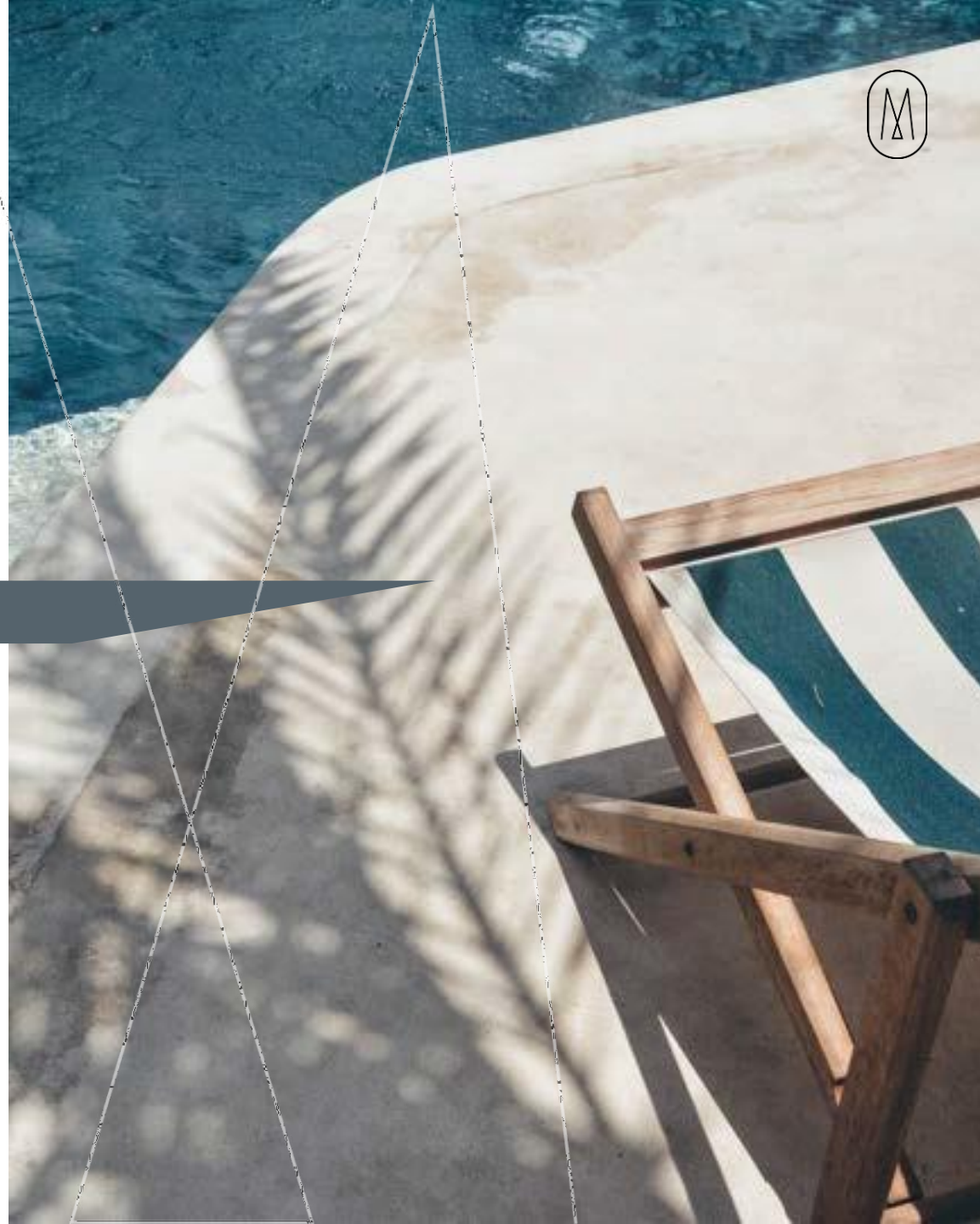
**GALLERY**  
HOTEL  
COLLECTION





## RAPOR İÇERİĞİ

1. SÜRDÜRÜLEBİLİRLİK POLİTİKASI HAKKINDA
2. TESİSİN TANITIMI VE TESİS ÖZELLİKLERİ
3. KALİTE VE GIDA GÜVENLİĞİ
4. ÇEVRE VE ATIK YÖNETİMİ
5. ENERJİ YÖNETİMİ
6. BİYOÇEŞİTLİLİK
7. SOSYAL ÇALIŞMALAR
8. KİMYASAL YÖNETİMİ
9. SATIN ALMA
10. PERSONEL VE ÇALIŞMA HAYATI
11. ÇOCUK İSTİSMARI VE TACİZ
12. KISITLI BİREYLER İÇİN ERİŞİM
13. KÜLTÜREL MİRASIN TANITIMI





# 1.SÜRDÜRÜLEBİLİRLİK POLİTİKASI HAKKINDA

**Sürdürülebilir Turizm;** Birleşmiş Milletler Dünya Turizm Örgütü (UNWTO) tarafından “mevcut ve gelecekteki ekonomik, sosyal ve çevresel etkileri tam olarak hesaba katan; ziyaretçilerin, endüstrinin, çevrenin ve ev sahibi toplulukların ihtiyaçlarını karşılayan turizm” olarak tanımlanıyor.

**MGALLERY THE BODRUM HOTEL YALIKAVAK** olarak sürdürülebilir turizm anlayışımızla bundan sonra kendimizi, personelimizi, iş hayatımızı, bakış açımızı, duyarlılıklarımızı, kaynaklarımızı, tüm otelcilik faaliyetlerimizi değiştirerek,sürekli iyileştirmeyi hedefliyoruz.Gelecek nesillere yaşanabilir kaynaklar bırakabilmek, yaşadığımız gezegende başka canlılara da yaşam hakkı tanımak için yasal çerçeveler dahilinde kendimizi geliştirmeye söz veriyoruz. Bundan sonra bu kapsamdaki faaliyetlerimizi tüm paydaşlarımızla şeffaf bir şekilde paylaşmayı planlıyoruz. Gelişimimiz konusundaki performans verilerini hazırlayacağımız raporlarımızla paylaşıyor olacağımızı duyurmak isteriz.

**Sürdürülebilirlik politikamız;** çevresel, sosyal, kültürel,ekonomik, kalite, insan hakları, sağlık ve güvenlik konularını kapsamaktadır.

## 2.TESİS TANITIMI VE TESİS ÖZELLİKLERİ

Yalıkavak'ın Kūdūr Yarımadasında yer alan MGallery The Bodrum Hotel, Yalıkavak Marina'ya sadece dakikalar uzaklıktadır. Otel, farklı zevklere uygun düşünülerek tasarlanmış odaların geniş bir yelpazesini sunmaktadır. Rahat Junior Suitlerden lüks Executive Suitlere ve ferah İki Yatak Odalı Aile Sütlerine kadar her oda, keyifli bir konaklama için konfor ve stilin birleşimini sunar.







Özel bir plaj alanına sahip olan otel, çiftler, balayı çiftleri, aileler ve huzur arayan gezginler için tercih edilen bir seçenektir.

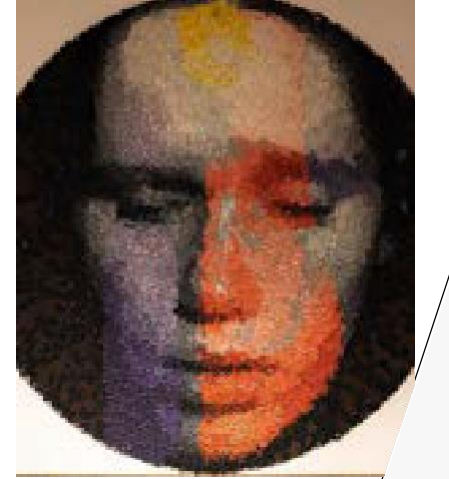
Oteldeki imkanlar, özel kum plaj, sonsuzluk havuzu, sahil restoran ve barları, Spa, kapalı havuz, hamamı, spor salonunu ve rahatlatıcı masajlar içerir.



Modern Kùltür sunumu uygulamalarında büyük bir çaba göstermekteyiz.

Dünya çapında sanat eserlerini otelin her köşesinde inceleyebilirsiniz.

Otel duvarlarımızı birbirinden muhteşem tabloların olduđu büyük bir sergi alanına dönüştürdüğümüz bir gerçektir.







Geleneksel Akdeniz mutfağının, yerel ürünler ile buluşması, lezzet şöleni yaşatır. Beach House Restaurant ve Pool bar'da gün boyu, güneşin tadını çıkartırken muhteşem kokteyl ve lezzetler size eşlik edecek.

Bohemy Yalıkavak, A'la Carte servisi ile konaklamanız boyunca Akdeniz mutfağının gizli lezzetlerini keşfedeceksiniz.



Odalarımızın tamamı, Bodrum'un doğal güzelliklerini hissettiren detaylar ile donatılmıştır. Tüm odalarımızda, uyku kalitesini maksimum düzeyde sağlayacak ürünler kullanılmıştır.

**MGallery The Bodrum Hotel Yalıkavak**'ın her alanındaki şık, modern ve bohem dekorasyon dokunuşları odalarımızın tamamında bulunur. Konfor ve keyifli zaman geçirmek için tasarlanan odalarımızda, Ege'nin esintisini evlerinizin rahatlığında yaşattırır.





## 3.KALİTE VE GIDA GÜVENLİĞİ

Gıdanın kabulünden tüketimine kadar tüm süreçleri kontrol altında tutuyoruz. Güvenliği sağlarken maliyeti düşürmek ve israfı önlemek için önleyici tedbirler alıyoruz. Tedarikçileri de denetim süreçlerimize ekleyerek yerel üreticinin güvenli gıda farkındalığını destekliyoruz.

Misafirlerin ve personellerin kendini güvende hissedeceği alanlar yaratmak için ulusal ve global tüm çevre kanunları, iş sağlığı güvenliği, bina güvenliği, insan hakları ile ilgili kanun, yönetmelik ve mevzuatlara uygun olarak otelimiz inşa edilmiş olup, düzenli olarak gerekli kontrol ve önlemlerin alınmasını sağlıyoruz.

Kalite standartlarımızı aynı seviyede koruyabilmek için Kalite Yönetim Sistemi belgelerimizle hizmet vermekteyiz.





## 4.ÇEVRE VE ATIK YÖNETİMİ

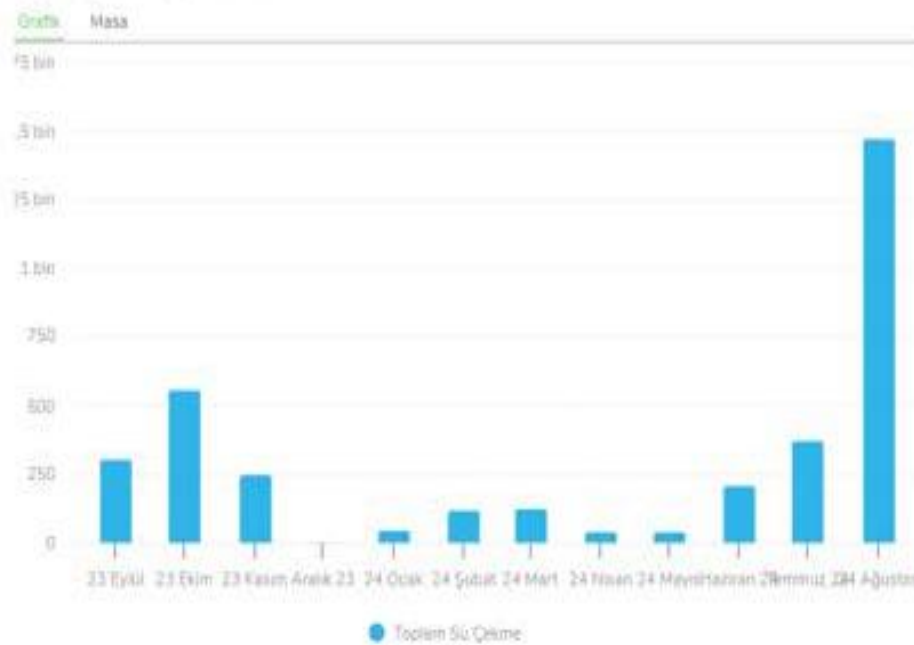
### ❖ SU YÖNETİMİ

**MGallery The Bodrum Hotel Yalıkavak** olarak en önemli doğal kaynağımız olan suyu önemsiyor ve gerekli tasarruf ve kontrol tedbirlerini alıyoruz.Otelimiz büyük oranda su kaynağı olarak denizden elde edilen suyun osmoz sistemiyle,kullanılabilir su kaynağı haline getiriyoruz.

Günlük, aylık ve yıllık su tüketim analizlerimizi GAIA (AccorHotels Sustainability & Technical Platform) üzerinden yapıyoruz. Analizlerimizi toplam ve misafir sayısına göre takip edebiliyoruz.



## Aylık Toplam Su Çekme Hacmi



## Son 12 Ay Su Çekilmesi

Değer  
3.56k m<sup>3</sup>Tahmini Yüzde  
0%

Accor Belediyesi | Toplam Su Çekme | Eyl 2023 - Ağustos 24

## Son 12 Ay Yerde Üretilen Su

Geçerli widget yapılandırması için kullanılabilir veri yok.  
Verileri döndürmek için widget ayarlarınızı değiştirmeniz gerekebilir.

## Son 12 Ay Satın Alınan Su Maliyeti

Değer  
2.11 bin EURTahmini Yüzde  
0%

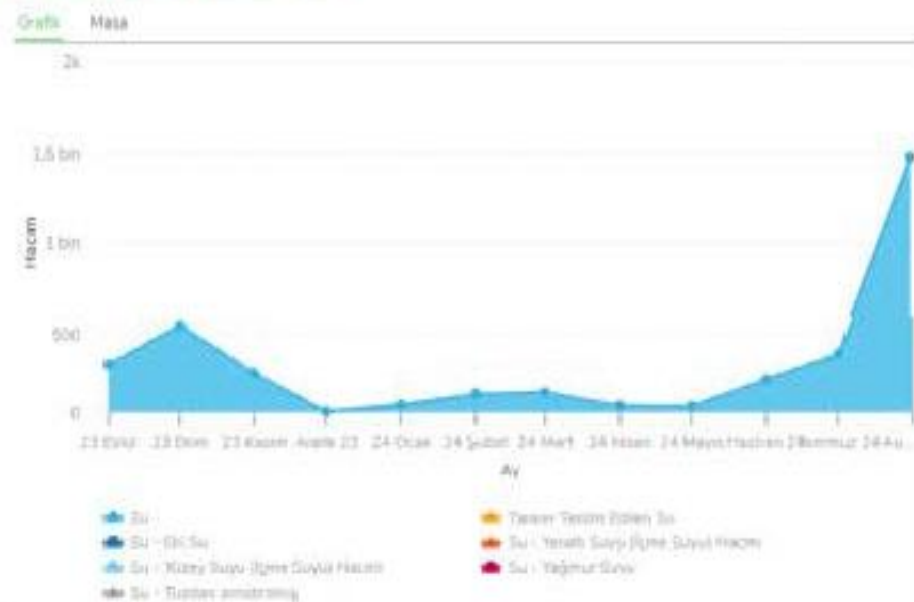
Accor Belediyesi | Toplam Satın Alınan Su M. | Eyl 2023 - Ağustos 24

## Son 12 Ay Satın Alınan Su

Değer  
3.56k m<sup>3</sup>

Accor Belediyesi | Toplam Satın Alınan Su | Eyl 2023 - Ağustos 24

## Emtia Türüne Göre Aylık Su Hacmi



## Son 24 Ay - Aylık Veri Akışı





DAHA  
FAZLA  
HARIKA  
*daha az atık*

Enerjiden ve sudan tasarruf etmek için çarşaflar her konaklamanın ardından değiştirilir. Çarşaflarınızı değiştirmemizi istiyorsanız bu kartı yatağın üzerine koyun.

Daha parlak bir geleceğin hayalini kuruyoruz.



Lobi ve genel alan batarya ve pisuvarlarımız fotoselli olup düşük su tüketim verilerine sahiptir. Genel misafir ve personel alanları, misafir odalarında su tüketimini azaltacak sistemlere sahibiz.

Otel genelinde bataryalarımız en fazla 4-6 litre/dakika, Tuvalet sifonları çift kademe olup 2-4 litre, Duşlarımız 10 litre/dakika tüketim verilerine sahiptir.

FOR  
THE  
GREENER  
*good*

Havluları tekrar kullanarak çevreye olumlu bir katkıda bulunabilirsiniz. Havlularınızı tekrar kullanmak isterseniz, lütfen banyo havlu askısına bu kartı asın. Eğer havlularınızın değiştirilmesini istiyorsanız, lütfen onları banyo zeminine bırakın.

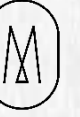
Gezegeneimize yardımcı olduğunuz için teşekkür ederiz.



Enerjiden sudan tasarruf etmek için;

odalarımızda bulunan dijital katalog ve kartlar ile çarşafların ve havluların her gün değiştirilmesi durumunda tüketilecek suya vurgu yaparak misafirlerimizi bilgilendiriyoruz.





## ❖ SIFIR PLASTİK YÖNETİMİ

Sıfır plastik politikamız gereği, **MGallery The Bodrum Hotel Yalıkavak** içerisinde tek kullanımlık plastiklere izin verilmemektedir.

Pet şişe su alımı yapılmamakta ve tüm odalarda çevreye duyarlı buklet malzemeleri kullanılmaktadır.





# ❖ ATIK YÖNETİMİ

Türkiye Cumhuriyeti Çevre ve Şehircilik Bakanlığı tarafından yürürlüğe giren Sıfır Atık Yönetmeliği'ne bağlı olarak Sıfır Atık Yönetim Sistemi'ni 2023 yılında otelimizde kurarak Sıfır Atık Belgesi'ni almaya hak kazandık.



## ATIK YAĞLAR

Otelimizde yiyecek içecek birimlerinden ve Mutfak departmanı tarafından çıkan bitkisel atık yağlar düzenli olarak belli periyotlarla gelen atık taşıma lisanslı anlaşmalı firma tarafından, özel atık toplama aracı ile alınarak, Çevre ve Şehircilik Bakanlığından özel atık yağ bertarafı lisansına sahip firmalara teslim edilir.

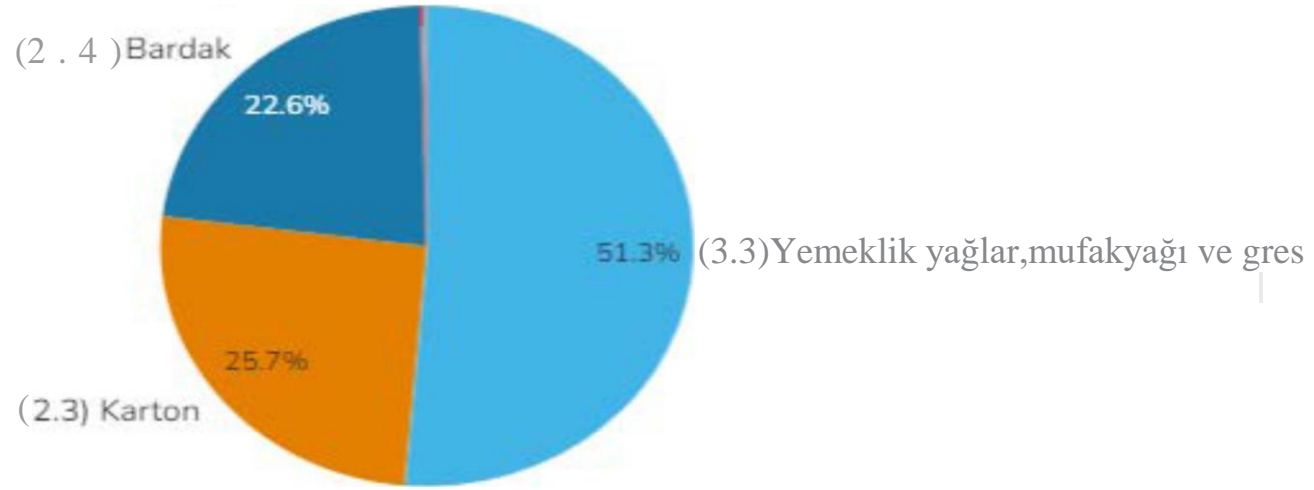


## Toplam Kilo

1 site için 2018-01-01 ile 2024-09-01 arasındaki atık verilerine dayanmaktadır.

### ATIK AKIŞI;

(1.4) Kimyasal temizlik ve bahçelik ürünleri





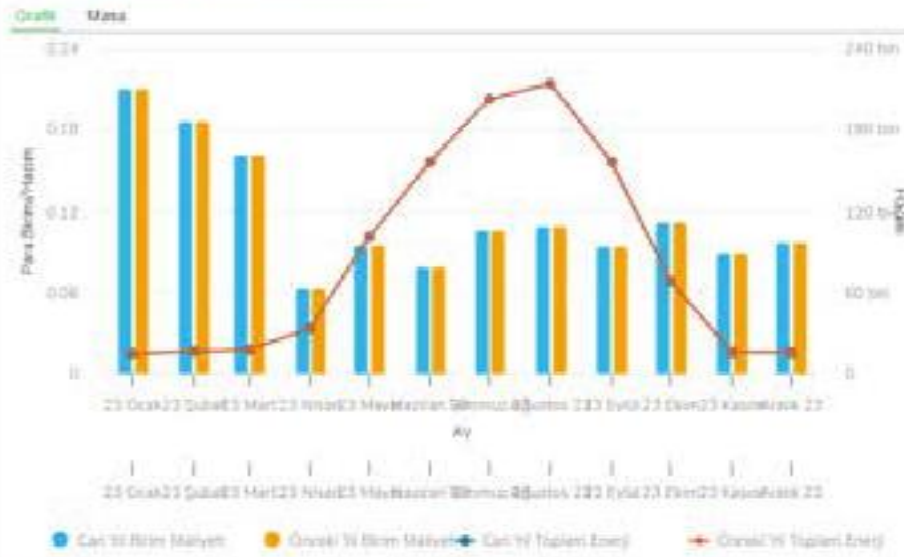
## 5.ENERJİ YÖNETİMİ

Otelimiz içerisinde en üst enerji tasarruflu sistemler kullanmaya özen göstermekteyiz. Binamızdaki enerji tüketimi günlük, aylık ve yıllık olarak takip edilmektedir. Bunun için en etkin olarak kullandığımız sistem **GAIA**'dır.

Elektrik kullanımında, odalarımızda enerji otomatik kapama sistemi kullanılmaktadır. Oda dış alan pencere ve kapılarında enerji kesme sensörü bulunmaktadır. Böylece misafirlerimiz odada olmadığı zaman elektrik sistemi çalışmaz ve tüketim israfı oluşmaz. Ortak alanlardaki tuvaletlerde, koridorlarda aydınlatma için sensörler bulunmaktadır. Dış aydınlatmalar zamanlayıcılarla kontrol edilmektedir. Odalarımızda A sınıfı, düşük tüketimi olan Led TV'ler ve Minibar buzdolapları kullanılmaktadır. Otel genel aydınlatması, dış aydınlatması, süs aydınlatması, ofis ve koridor aydınlatmasında en tasarruflu ve uzun ömürlü olan LED aydınlatma kullanımına geçilmiştir.



## Aylık Toplam Enerji Tüketimi ve Birim Maliyet



## Son 12 Aylık Enerji Tüketimi



## Son 12 Ay EUI (SQM) başına kWh

Geçerli widget yapılandırması için kullanılabilir veri yok.  
Verileri döndürmek için widget ayarlarınızı değiştirmeniz gerekebilir.

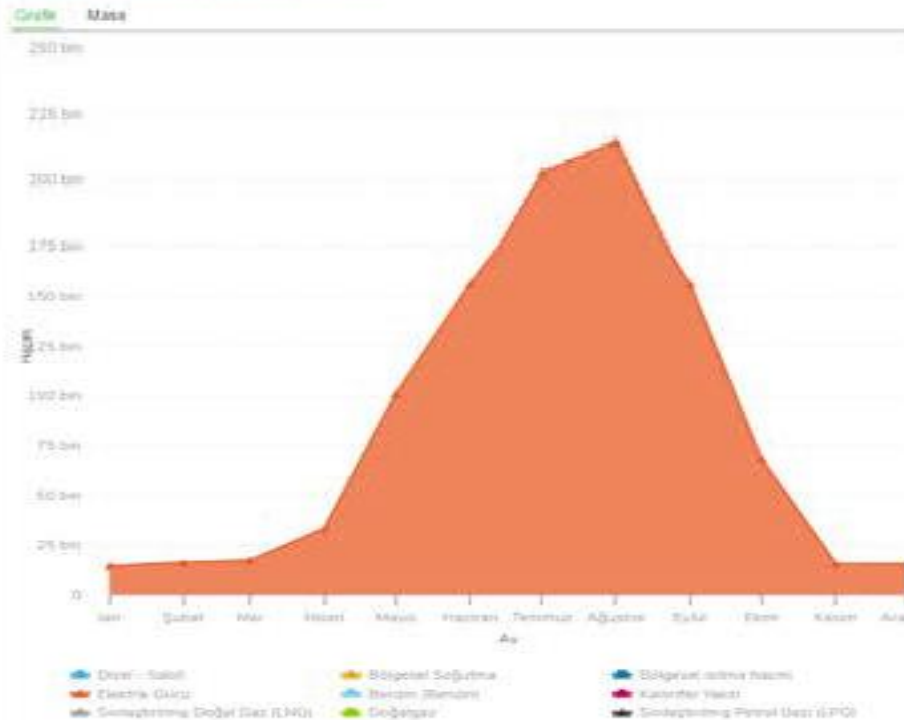
## Son 12 Aylık Enerji Maliyeti



## Son 12 Ayda Satılan Oda Başına kWh



## Emtia Türüne Göre Aylık Enerji Tüketimi



## Son 12 Ay Yenzide Yenilenebilir Enerji

Geçerli widget yapılandırması için kullanılabilir veri yok.  
Verileri döndürmek için widget ayarlarınızı değiştirmeniz gerekebilir.

## Son 12 Ay Satılan Oda Başına Maliyet



## Son 24 Ay - Aylık Veri Akışı





Enerji tüketimini, her yıl daha az kullanımını ve buna baęlı karbon emisyonlarını azaltmayı titizlikle planlıyoruz.

Bakım, gözetim ve izleme yoluyla enerji tasarruflarını sürekli analiz ediyor, yeni yatırım projelerimizi de enerji üretimi, çevreye verdiğimiz zararın yenilenebilir enerji kaynakları tercihleriyle azaltılması konularını merkeze alarak planlıyoruz.

Bu sebeple yeni oluşturduğumuz araç otopark alanı tenteleri olarak güneş panellerimizi konumlandırıyoruz. Park alanımızda elektrikli araç şarj istasyonu oluşturduk.GES Projelerimizle de yenilebilir enerji kaynaklarımızı arttırmayı önemsiyoruz.



**Elektrikli Araç Şarj İstasyonu**



**Güneş Enerji Sistemi**



# ❖ SERA GAZI EMİSYONLARI

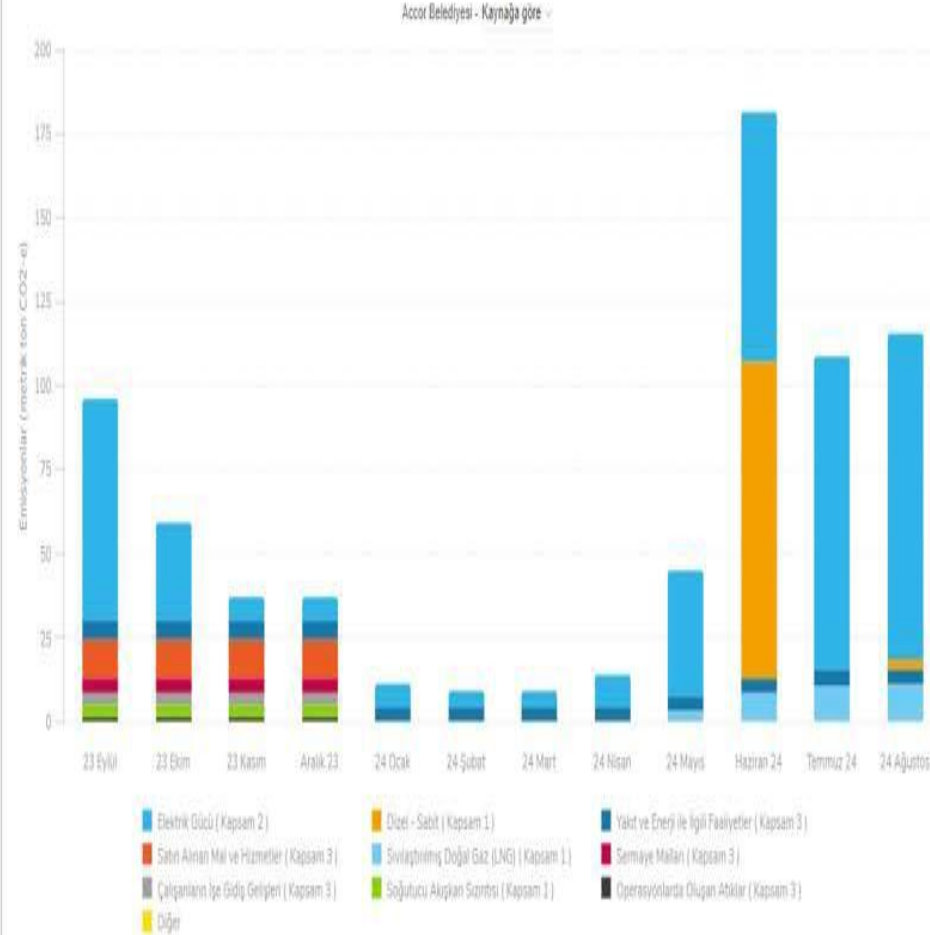
Karbondioksit (CO<sub>2</sub>) emisyonlarını azaltmak, iklim değişikliğini kontrol altına almak için yenilenebilir enerji kaynaklarını kullanıyor, ormansızlaşmanın önlenmesi için fidan bağışı yapıyoruz.

Karbon Emisyon..



Akış başına aylık karbon kapsamı 1 ve 2

Grafik İstatistik Masa



Toplam Emisyonlar

723 metrik ton CO<sub>2</sub>-e

Son 12 Ay Kapsam 1 Emisyonları

Değer  
130 metrik ton

Tahmini Yüzde  
0%

Accor Belediyesi | Kapsam 1 Emisyonları | Eyl 2023 - Ağusto...

Son 12 Ay Kapsam 2 Emisyonları

Değer  
436 metrik ton

Tahmini Yüzde  
0%

Accor Belediyesi | Kapsam 2 Emisyonları | Eyl 2023 - Ağusto...

Kapsam 3 Emisyonları - Çok Yakında

Değer  
328 metrik ton

Tahmini Yüzde  
0%

Accor Belediyesi | Kapsam 2 Emisyonları | Ocak 2024 - Ağust...



## ❖ GIDA YÖNETİMİ

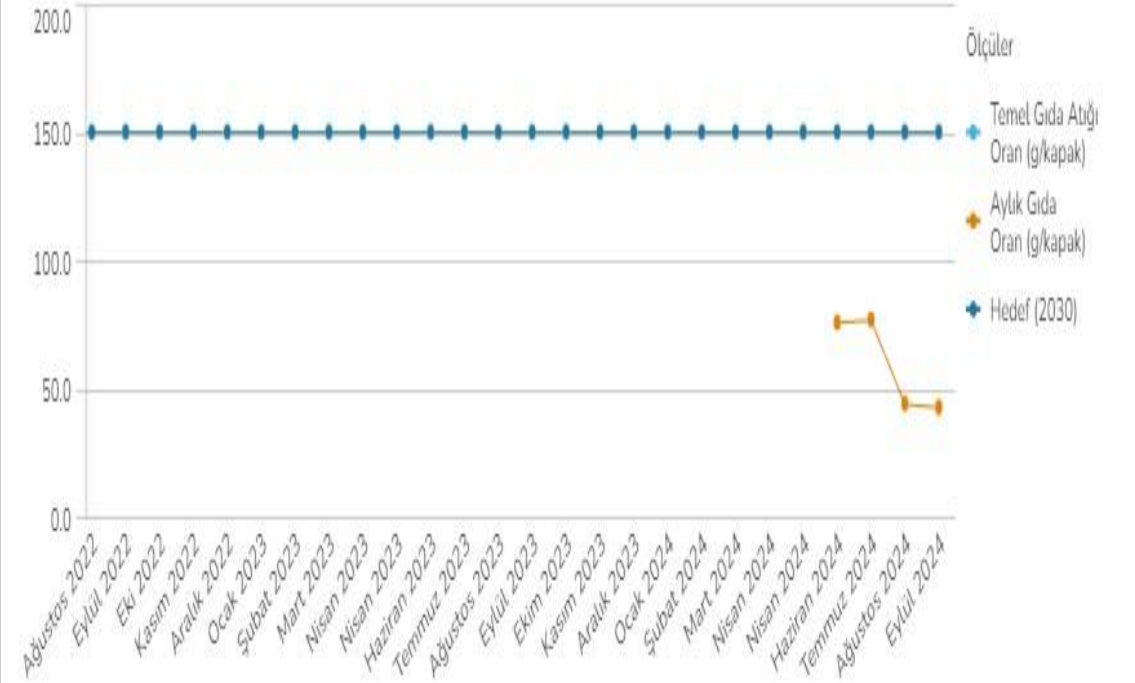
**MGallery The Bodrum Hotel Yalıkavak** olarak Gıda israfını minimuma düşürmek için gerekli tasarruf ve kontrol tedbirlerini alıyoruz.

Otelimiz Gıda atıklarını manuel olarak ölçerek , aylık ve yıllık gıda atık oranları GAIA (AccorHotels Sustainability & Technical Platform) üzerinden kaydediyoruz.

### Gıda İsrafı - Referans Değer ve Gerçek

#### FW Oranı evrimi ve Taban Çizgisi karşılaştırması

1 site için 2018-01-01 ile 2024-09-01 arasındaki atık verilerine dayanmaktadır.



AV Widget Ayı

İçerği Sıfırla



# 6. BİYOÇEŞİTLİLİK



Biy çeşitlilik, tüm dünyadaki yaşam formlarının çeşitliliğini ve bunların parçası olan ekolojik süreçleri ifade eder.

Bitkiler, Hayvanlar, Mantarlar tüm bu çeşitliliğin temel, unsurlarını oluşturur.

Bodrum bölgesinde oluşan bazı endemik, yöresel bitki ve yerel hayvan türlerinden bazıları şunlardır;

- Bodrum mandalinası (*Citrus Reticulata*)
- Frenk inciri (*Opuntia ficus-indica*)
- Zeytin (*Olea Europaea*)
- Lavandula stoechas (Karabaş otu)
- Kenger (*Gundelia tournefortii*)
- Deniz börülcesi (*Salicornia europaea*)
- Keçiboynuzu (Harnup) ağacı / *Ceratonia siliqua*
- Isırgan otu (*Urtica spp.*)
- Yılan dili (*Arum maculatum*)
- Tilkişen, yabancı kuşkonmaz (*Asparagus acutifolius*)
- Çeti (Latıncesi *Sarcopoterium spinosum*)
- Dil balığı (*Solea solea*)
- Barbun balığı (*Mullus barbatus*)
- Akdeniz foku (*Monachus monachus*)



## 7. SOSYAL ÇALIŞMALAR

**MGallery The Bodrum Hotel Yalıkavak** olarak, sosyal sorumluluk bilinciyle, 2024 yılı boyunca Sivil Toplum Kuruluşlarına destek olduk. Bodrum Belediyesi Kadın ve Aile Hizmetleri Müdürlüğü Toplumsal Cinsiyet Eşitliği Bürosunu ağırlayarak toplantı salonumuzda eğitim verildi.

Bu yıl Ege Orman Vakfına fidan bağıışı, Bodrum Deniz Müzesine ve Bodrum Yakaköy Havva Torun İlkokuluna destek olduk.





## 8. KİMYASAL YÖNETİMİ

Kimyasalların güvenli bir şekilde bertaraf edilmesi için ilgili firmalarla çalışıyor ve kimyasal atıkların takibini yapıyoruz.

Kullandığımız tüm kimyasalların onaylı, etiketli ve uygun ambalajlarda olması, MSDS'lerin (Malzeme Güvenlik Bilgi Formu) tarafımıza ulaşmış olmasına öncelik veriyoruz. Kimyasal depolarımız çevreye zarar verebilecek sızıntı, dökülme vb. durumlara karşı gerekli önlemler alınmış şekildedir. Kimyasal depolamayı kimyasalın cinsine, üretici firmanın depolama talimatına ve yönetmeliklere uygun olarak yapıyoruz.

Kullandığımız kimyasal miktarını azaltmak ve çevreye olan zararlarını minimuma indirmek amacıyla kimyasal dozaj sistemlerini kullanıyoruz. Daha az kimyasal ve su ihtiyacı olan temizlik ekipmanlarını tercih ediyoruz. Kimyasallarda çevreye duyarlı, ecolabel ürünleri tercih ediyoruz.





## 9.SATIN ALMA FAALİYETLERİ

Satın alma faaliyetlerimizi, mümkün olduğunca yakın bölgelerden yapıyoruz. Böylece tedarikçi firmaların teslimat araçlarının CO<sub>2</sub> salınımlarını minimize ederek çevreye yapılan etkilerin azaltılması, araç kullanımı ve enerji tüketimi sebebiyle karbon salınımlarımızı azaltabilmeyi hedefliyoruz. Satın alma politikası çerçevesinde prensiplerimiz; **yerel tedarikçi önceliğiyle,adil ticaret, çevreye duyarlı ve verimli satın alma** uygulamalarıdır.Bu amaçla sürdürülebilirlik kapsamında satın alma politikamızın kriterlerini revize ederek paydaşlarımızın bilgisine sunuyoruz.



---

## 10. PERSONEL VE ÇALIŞMA HAYATI

---

Tüm çalışanlarımızın sağlıklı, mutlu ve güvenli bir iş ortamında çalışmasını önemsiyoruz. İstihdam ettiğimiz personellerin bölge halkından olmasına dikkat ediyoruz. Bu şekilde ekonominin çarpan etkisiyle, istihdam ettiğimiz personelin bölge içerisinde ekonomiyi canlandırmasına katkı sağlamaktayız.

Farklı ülkelerden ve milliyetlerden gelen misafirlerimize hitap eden uluslararası standartlarda hizmet veren bir işletme olarak misafir ve çalışanlarımız için milliyet, ırk, dil, din vb. ayrımı yapmak hem otelcilik hem de çalışma prensiplerimize aykırıdır.

Çalışanların çalışma saatlerine göre ulaşımına destek için servis desteği sağlıyoruz.







Tüm çalışanlarımıza cinsel tercih, yaş, cinsiyet, etnik köken, dini inanç, maluliyet durumlarına bakılmaksızın adil davranmak başlıca sorumluluğumuzdur.

Bu kapsamda:

- ✓ Açık, eşit, şeffaf, adil çalışanların da dahil olduğu bir ortak yöntem anlayışını benimseriz.
- ✓ Eşit, standart, güvenli şartlarda çalışma imkanı sunarız.
- ✓ Problemlerin dinlenmesi ve çözümüne öncelik veririz.
- ✓ Adil, yasal düzenlemeleri ve belirlenmiş standartları karşılayan bir çalışma ve ücretlendirme politikası uyguluyoruz.
- ✓ Çalışanlarımızı dinler, fikirlerin özgürce beyan edilebildiği, diyalogun geliştirildiği bir iletişim modeli uygularız.(Qr kod sistemli şikayet hatlarımızla)
- ✓ Çalışanlarımıza güvende olduklarını hissettirir, kişisel bilgilerini koruruz.
- ✓ Çalıştığı yeri tanıma, kendini geliştirme ve eğitim hakkını önde tutarız.
- ✓ Sunduğumuz sosyal haklar, yan haklar ve ödüllerden tüm çalışanlarımızın yararlanmasını sağlarız.





KADINLAR GÜNÜ ETKİNLİĞİMİZ



KAT HİZMETLERİ HAFTASI



MINTIKA TEMİZLİĞİ



CİNSİYET EŞİTLİĞİ EĞİTİMİ



KİMYASAL EĞİTİMİ



DOĞUM GÜNÜ KUTLAMASI

Erkek	81
Kadın	38
Toplam	119

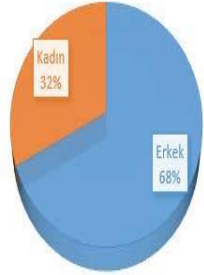
YEREL	25
YEREL DEĞİL	94

ERKEK YÖNETİCİ	8
KADIN YÖNETİCİ	3

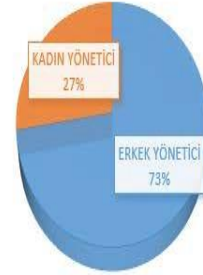
ENGELLİ ÇALIŞAN SAYISI	0
YAŞ ORTALAMASI	40

YAŞ SKALASI			
16-25	43	41-60	33
26-40	40	>60	3

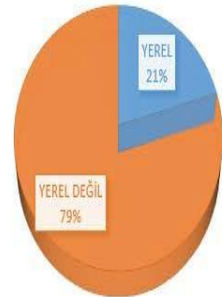
TOPLAM ÇALIŞAN  
ERKEK/KADIN



YÖNETİCİ  
KADIN/ERKEK



TOPLAM ÇALIŞAN  
YEREL/YEREL DEĞİL




2024 YILINDA **119** ÇALIŞANIMIZ İLE HİZMET VERDİĞİMİZ OTELİMİZDE SÜRDÜRÜLEBİLİR GELİŞİM ADINA MEMNUNİYET ÖLÇÜMLEMEK BÜYÜK ÖNEM TAŞIMAKTADIR.




# 11.ÇOCUK İSTİSMARI VE TACİZ

Çocukların korunması için herkesin sorumluluk taşıması gerektiğine inanıyoruz. Çocuk refahının ve çocukların her çeşit zarardan korunmasının son derece önemli olduğunu ve alakalı olduğumuz tüm çocukların fiziki ve zihinsel tacizden korunmasının temel görevimiz olduğunu biliyoruz. Tüm ekibimize, çocuk istismar türlerini (fiziksel, cinsel, duygusal istismar ve ihmal) öğretiyor, çocuk istismarı ihbar etme uygulamaları ve bu kapsamdaki toplumsal yükümlülüklerimizi içeren eğitimler veriyoruz.

Çocuk yaşta kabul edilen personel çalıştırmıyoruz.  
(Staj amaçlı ,mesleki çalışma faaliyeti olanlar hariç.)




Communities



#05

## Roll out a WATCH child protection programme



To validate this action, train your teams to detect and react to cases of sexual abuse or exploitation of minors in your establishment.

Your hotel participates in the WATCH programme if it has implemented the following actions (mandatory):

- 1) Organising training for teams in contact with guests and for department heads on detecting potential cases of sexual abuse or exploitation of children and how to report them to the appropriate authorities (contacts in the local or national police, organisations, etc.)
- 2) Informing your guests about the Group's commitment to child protection through communication formats that are visible to guests (posters, flyers, screens, etc. Contact your Planet 21 coordinator and/or the identified organisation for your country)

To take your commitment further, you can also (optional):

- Relay kidnapping alerts
- Relay the programme to service providers (taxis, tour operators, tourist excursion providers, etc.)
- Take part in programmes to reintegrate minors in difficulty or who are excluded
- Develop partnerships with local child protection organisations

**Definition:** Sexual exploitation of children is when an adult has sexual relations with a minor in exchange for remuneration or compensation. It can take a number of different forms (sexual abuse, prostitution, child pornography, or other forms of trafficking).

- Training tools and communication formats adapted to your country's specific situation, available from your Planet 21 coordinator and via Gaia
- The APACHE risk management manual, which indicates the procedures to follow if sexual abuse of minors is suspected or detected, is available from your country's Safety Department

Sexual exploitation of children is a very serious violation of international United Nations conventions, as well as being a crime punished by national and extraterritorial laws and a violation of the AccorHotels Group's Ethics and CSR Charter.

Fighting child sexual exploitation means acting on our responsibilities as a tourism operator and promoting the development of responsible tourism that respects and protects local communities and guests at our establishments.

For more information, get in touch with your Planet 21 coordinator

**Evidence to be submitted by the hotel in case of an audit:**

- > List of employees in contact with clients (including: front desk, housekeeping, catering) With annotating of the collaborators having done the training course
- > Results of quality audits

Communication materials available [here](#)

ACCOR | PLANET 21 In action Guide 01/02/2022 | 1

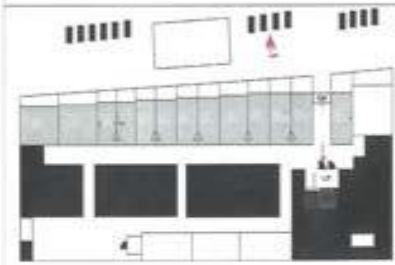
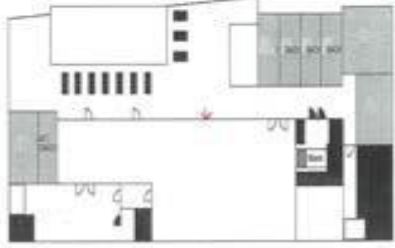




## 12.KISITLI BİREYLER İÇİN ERİŞİM

Yasal mevzuatların erişilebilirlik kriterleri doğrultusunda mevcut engelli odamız ve genel alanlarda engelliler için kullanılabilir alanlarımız,her noktaya ve her alana erişilebilirliği sağlayarak,kısıtlı misafirlerimizin de konaklama süreçlerini en iyi şekilde yönetmeyi hedeflemekteyiz.

Bu kapsamda yapabileceğimiz iyileştirmeleri planlayarak daha iyi olmak için çaba sarfediyoruz.



## 13.KÜLTÜREL MİRASIN TANITIMI

Tarihimize ve kültürümüze saygı, gelecek nesillere bırakacağımız en önemli değerlerimizdendir. Hızlı nüfus artışı sebebi ile kentlerin çok önemli dönüşümlerle karşı karşıya kalacağı gözlemlenmektedir. Özellikle çevresel ve kültürel kayıpların yaşanacağı ve kültürel mirasın da bu sürecin tehdidi altında kalacağı öngörülmektedir. Bu amaçla tüm çalışanlarımız ve misafirlerimizin konu hakkında bilgilendirilmesine katkı sağlıyoruz.

Bodrum'un tarihi ve kültürel alanlarını misafirlerin rahat ulaşabileceği QR kod sistemiyle görseller aracılığıyla tanıtıyoruz.







Misafirlere bölgenin yemek, coğrafi işaretli ürünler, aktivite, kültür ve geleneklerinin tanıtılmasına destek veriyor, (dini mekânlar, kültürel mekânlar, doğal zenginlikler vb.)



Bunun için çalışanların eğitilmesini sağlıyoruz. Yerel tanıtım amacıyla Beach menümüzde Bodrum Lokum Pilavı, Bodrum mandalinalı Panna Cotta ve Bodrum Salata bulunmaktadır. Buna istinaden Misafir odalarına Bodrum Mandalina Gazozu ilave ediyoruz.



Ayrıca tüm çevremizdeki kültürel mirasımızla ilgili bilgileri info kanalları aracılığıyla paylaşıyoruz.



Bodrum yel değirmenleri, 18. yüzyıldan kalma tarihi yapılar olup, Bodrum ve Yalıkavak tepelerinde yer alır. Bir zamanlar tahıl öğütme için kullanılan bu değirmenler, taş ve ahşaptan yapılmış silindirik yapıdır. Bugün en verimli şekilde estifi tepelere kurulan yel değirmenleri, hem eşsiz bir manzara sunar hem de Bodrum'un geçmişine ışık tutar. Günümüzde bilevici kaybetmiş olsa da, bu tarihi değirmenler ziyaretçiler için popüler bir turistik noktadır. Özellikle gün batımında, Bodrum'un eşsiz manzarasını izlemek için ideal bir yerdir.

The Bodrum windmills are historical structures dating back to the 18th century, located on the hills of Bodrum and Yalıkavak. Once used for grinding grain, these cylindrical mills are built from stone and wood. Positioned on hilltops where the wind is strongest, the windmills offer both a unique view and a glimpse into Bodrum's past. Although no longer in use, these historic windmills have become a popular tourist attraction. They are especially ideal for watching Bodrum's stunning panorama during sunset.



© MGallery 2024. Outstanding stories, not just hotels

Misafirlerimize Yerel  
Kültürün tanıtımı  
amacıyla;

Bodrum Mandalinası ikram  
ediyor ve Bodrum  
Yeldeğirmeni figürleri hediye  
ediyoruz.



### Bodrum Mandalinaları: Ege'nin Tatlı İncisi

Bodrum'un güneşli topraklarında yetişen Bodrum mandalinaları, taptaze ve doğal tatlarıyla ünlüdür. Organik yöntemlerle yetiştirilen bu özel meyve, zengin aroma ve tat profili sunar. Bodrum Mandalina Festivali, bu eşsiz meyvenin kutlandığı bir etkinlik ve yerel tatlarla zenginleştirilmiş bir deneyim sunar. Taze olarak tüketileceğiniz veya reçel ve tatlılarda kullanabileceğiniz Bodrum mandalinaları, Ege'nin doğallığını sofralaraza taşıy.

### Bodrum Mandarin: The Sweet Jewel of the Aegean

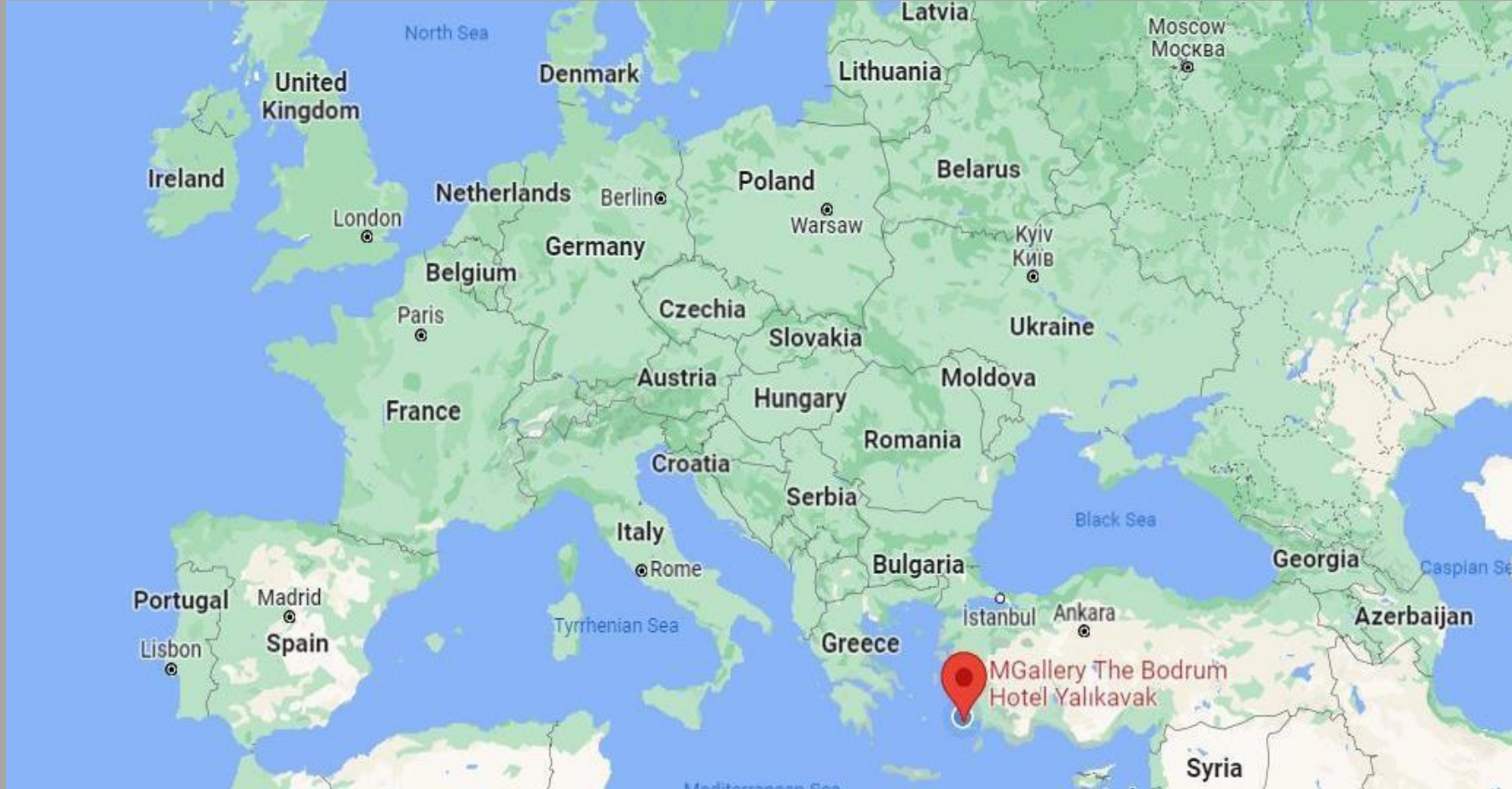
Grown in the sunny soils of Bodrum, Bodrum mandarins are renowned for their fresh and natural flavors. Cultivated using organic methods, this special fruit offers a rich aroma and taste profile. The Bodrum Mandarin Festival celebrates this unique fruit, providing a rich experience enhanced with local flavors. Whether enjoyed fresh or used in jams and desserts, Bodrum mandarins bring the natural essence of the Aegean to your table.

© MGallery 2024. Outstanding stories, not just hotels





# BODRUM'UN TARİHİ VE KÜLTÜREL YERLERİ



Bodrum, Türkiye'nin güneybatı kesiminde, Kos ve Kalimnos gibi birçok Yunan adasına çok yakın bir konumda yer almaktadır. Bu adalar diğer Türk şehirlerinden daha da yakındır; örneğin Kos ve Kalimnos, günlük olarak seferi olan Hızlı Feribot ile sadece 20 dakika uzaklıktadır.







Bodrum, antik çağlarda Karya Halikarnassos'u olarak adlandırılıyordu antik dünyanın yedi harikasından biri olan mausolos mozolesi buradaydı insanların binlerce yıldır sürekli olarak yaşadığı bir yer olarak bodrum inanılmaz derecede derin bir tarihe sahiptir antik tarihin birçok büyük medeniyetinin ve olayının içinde veya yakınında olması, bodrum'u tarihçiler için önemli bir yer haline getiriyor Halikarnassos hakkında eksiksiz tarihi bilginin tek bir kaynaktan bulunması görünüşe göre imkansız, bu yüzden bodrum'un tarihi hakkında kısa bir bilgi aşağıdadır tarihin babası, tarih, halikarnassos'ta doğdu bodrum'da yapısal kanıtlar bırakan ilk yerleşim, şu anda st. Peter kalesi'nin bulunduğu kayalık küçük adadaydı (kale bir zamanlar tamamen denizle çevriliydi St. John şövalyeleri kalelerini inşa etmek için geldiklerinde, şu anda dorlar tarafından yaklaşık MÖ 1100 civarında inşa edildiği bilinen eski bir kalenin kalıntılarını buldular tarihin babası, tarih, MÖ 5. Yüzyılda yaşamış ve Halikarnassos'ta doğmuş herodot, dorlar, Mora'nın doğu kıyısından geldiler troezen yeni adalarına zephyria ve yerleşim yerine zephyrium adını verdiler tarihçiler, anakara Bodrum'un kuruluşuyla ilgili çok az kanıtı sahiptir ilk bilinen söz MÖ 7. Yüzyıldan gelmektedir halikarnassos, anakara şehri Knidos, Kos Adası ve Rodos'taki üç şehirle birlikte Hexapolis Dor Konfederasyonu'nun altı üyesinden biriydi.





Bodrum Kalesi, Yel Değirmenleri, Bodrum Amfi Tiyatrosu, Kral Mausolos Mozolesi, Pedasa, Myndos Kapısı, Stratonikeia, Osmanlı Tersanesi ve Kulesi, Gece Hayatı, Mavi Yolculuk, Bodrum Sualtı Arkeoloji Müzesi Bodrum'un tüm tarihi ve doğal güzelliklerinin yanı sıra, başlıca çekim noktalarından biri de eğlenceleri, lüks restoranları, gece kulüpleri, lüks alışveriş merkezleri ile yeni nesil marinaların öncüsü olan Yalıkavak Marina'dır.





## BODRUM KALESİ

1402 yılında St. Jean Şövalyeleri tarafından Aziz Peter Kalesi adıyla inşa edilmiş kale ,1960 yılından beri 'Sualtı Arkeoloji Müzesi olarak da kullanılmaktadır. Otele mesafesi 20 km'dir.



## BODRUM SUALTI ARKEOLOJİ MÜZESİ

M.Ö. 14. yüzyıldan M.S. 16. yüzyıla uzanan zengin sualtı koleksiyonu nedeniyle müzenin ismi 1981 yılında Bodrum Sualtı Arkeoloji Müzesi olarak yeniden belirlenmiştir. Ülkemizin tek dünyanın en önemli sualtı arkeoloji müzesidir. Bodrum Sualtı Müzesi ,1995 yılı Avrupa Özel Övgü Ödülü'ne sahiptir. Otele mesafesi 20 km'dir.





## HALİKARNAS MOZOLESİ

Karya hükümdarı, Mausolos için M.Ö. 350 yılında yapılmış, büyük bir mezar. Mermer yapısı o kadar muazzam ve süs heykelleri o kadar çarpıcıydı ki, Dünyanın Yedi Harikası listesine girdi. İsmindeki 'mozole' daha sonraki herhangi bir anıt mezara verilen isim olmuştur. Otele mesafesi 15 km'dir.



## BODRUM ANTİK TİYATRO

Klasik çağdaki Bodrum'dan günümüze ulaşabilen tek yapıdır. Bodrum'un ortasındaki Göktepe dağının güney eteklerindeki bu tiyatro, Anadolu'nun en eski tiyatrolarındandır. 1960'lerde bir grup Türk tarafından restore edilen bu tiyatro (En son restorasyonu Bodrum Belediyesi, Ericson ve Turkcell işbirliği ile) günümüzde de Bodrum'daki birçok festivale sahne olmaktadır. Otele mesafesi 20 km'dir.





## MYNDOS KAPISI

Kral Mausolos tarafından yaptırılmış olan Myndos Kapısı Bodrum mekez ile Gmbet arasında yer alıyor.Bodrum tarihi yerleri aısından da ok nemli bir yere sahip yapılarından biri.Byk İskender'in geemediđi kapı olarak da anılır.Otele mesafesi 18 km'dir.



## BARDAKI YEL DEĐİRMENLERİ

Bodrum ilesinde bulunan yel deđirmenleri ilenin simgesi konumundadır.Bodrum'daki yel deđirmenleri ilk defa 1850 'li yıllarda bol rzgar alan tepelerde yapılmıřtır. Otele mesafesi 15 km'dir.





# MÜZELER ve TARİHİ YERLER DİNİ KÜLTÜREL YAPILAR İÇEREN ALANLARIN ZİYARETLERİNDE DİKKAT EDİLMESİ GEREKEN HUSUSLAR

Müzeler, kültür, sanat, doğa, bilim ve teknoloji alanlarına ait objeleri ve hikâyeleri içinde barındıran mekânlardır. Müzelerde bulunan gerçek objeler karşısında öğrenme daha ilgili ve heyecanlı olmakta, etkili bir öğrenme gerçekleşmektedir. Müzelerin en önemli görevlerinden biri de insanları eğitmek ve bilgilendirmektir.

- Müzede yapılan uyarıları dikkate alınız.
- Görevlilerin uyarılarına ve müze içerisinde asılı olan ziyaret kurallarına uymak.
- Girişlerde, eğer gerekiyorsa mutlaka kimlik-müze kart ibraz etmek, biletli giriş yapmak.
- Müzede uyulması gereken en önemli kurallardan bir tanesi sessiz olmak ve gürültü yapmamaktır.
- Müzede sergilenen eserlere ve kasalarına (kaidelerine) dokunmamak, üzerlerine yazı yazmamak (bu uyarı özellikle açık hava müzelerine ve ören yerlerine giderken yapılmalıdır), eşyalara zarar vermemek.
- Gezilen müzedeki uyarıya göre fotoğraf çekmeyiniz/çekebilirsiniz.



- Gezilen müzedeki uyarıya göre flaşlı çekim yapmayınız/yapabilirsiniz.  
(Bu uyarılar gidilecek müzenin kurallarına göre yapılmalıdır).
- Anlatılanları dikkatle dinlemek, merak ettiklerinizi rehberinize ve (varsa) müze eğitim uzmanlarına sorunuz.
- Eserler hakkında bilgisine başvurduğumuz görevliye teşekkür etmek.
- Müzelere yiyecek ve içeceklerle girmemek.
- Yerlere çöp atmamak.
- Grup halinde yapılan gezilerde, gruptan ayrılmamak. Gruptan ayrılır, kaybolduğunuzu düşünürseniz görevlilerden yardım isteyerek danışmaya gidiniz.
- Gezi sırasında başkalarını rahatsız edici davranışlardan kaçınmak.
- İnanç Turizmi olarak geçen toplu ibadethanelerin (camii, kilise, sinagog vb.) ziyaretlerinde ise; gezilecek olan ibadethanenin dini açıdan dikkat edilmesi gereken hususlara uyulması ve hoşgörülü olarak ziyaret edilmelidir.
- Girişlerdeki görevliler tarafından yapılan uyarılarının dikkate alınması,
- Gerekli olması halinde giriş alanlarında bulunan uygun giysilerin giyilmesi
- Ziyaret alanlarında ibadet eden kişileri rahatsız etmemek, sessiz olmak ve gürültü yapmamak,
- Yiyecek ve içeceklerle girmemek, yerlere çöp atmamak gibi hususlara dikkat edilmesi gerekmektedir.





# DOĐAL ALANLARA GİRİŐTE UYULMASI GEREKEN KURALLAR

- GiriŐlerde görevliler tarafından yapılan uyarıların dikkate alınması,
- AĐaçlık alanlarda ateŐ yakmamak,
- Çöpleri ve özellikle cam, sigara izmaritlerini yerlere atmamak,
- Doğada yaŐayan bitki ve hayvan gibi tüm canlıların yaŐam alanlarına zarar vermemek,
- "Girilmez" ve "Yüzmek Yasaktır" diye belirtilen yasaklı alanlara kesinlikle girmemek.